

# İL-STAR 23 HP MISTBLOWER-ULV MAKİNESİ

## KULLANMA KILAVUZU

Makineyi kullanmadan önce, lütfen kullanım kılavuzundaki tüm konuları okuyun. Bu kullanma kılavuzu, makinenizin temel fonksiyonlarını ve genel yapısını anlamanıza yardımcı olacak ve ayrıca makinenizin düzgün kullanılmasını, makinenin tüm özelliklerini, muhtemel sorunları azaltmanıza ya da olası sorunlara müdahale etmenizde ve çalışma ömrünü uzatmanıza yardımcı olacaktır. Bu yüzden bu kullanma kılavuzunu okuduktan sonra da ileride faydalanabilmek için lütfen saklayınız.

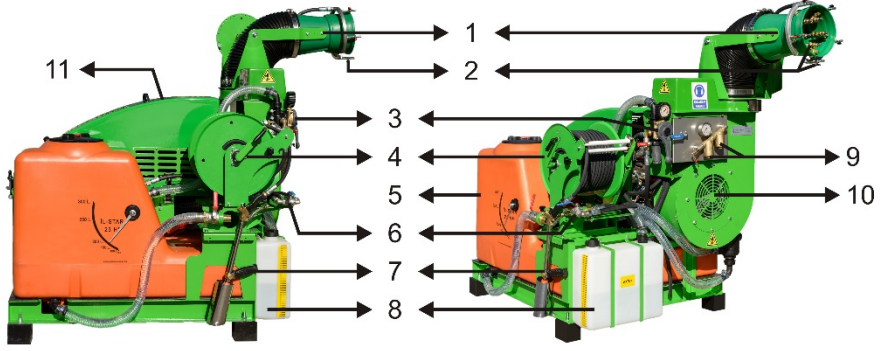
Herhangi bir sorun ile karşılaştığınızda lütfen satıcınız ile iletişim kurunuz.

### **1. Ürünün tanımı ve teknik özellikleri**

Tüm fonksiyonları uzaktan kumanda ile kontrol edilen cihaz kent yerleşim alanlarında, yeşil ve ormanlık dinlenme alanlarında, tarım alanlarında uçan, yürüyen ve dinlenen her türlü zararlı haşere mücadelesinde kullanılabilir.

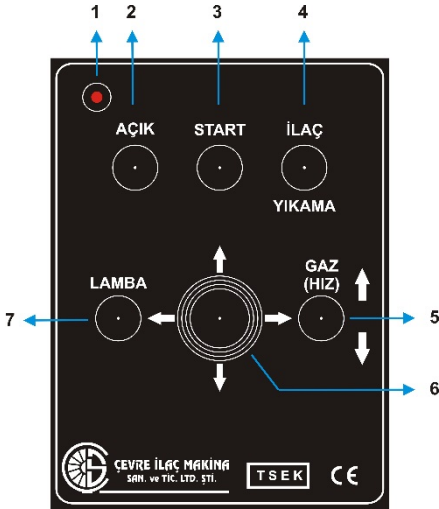
Halk sağlığını tehdit eden haşerelere karşı geniş alanların ilaçlanmasında çok amaçlı kullanılan bir cihazdır. Aynı zamanda çok geniş narenciye ve meyve ağaçlarının olduğu zirai alanlarda da kullanılabilir.

## Şekil 1. Ürün Parçaları



- |                          |                          |
|--------------------------|--------------------------|
| 1. Döner Başlık          | 7. İlaçlama Tabancası    |
| 2. Nozul (Meme)          | 8. Yıkama Suyu Tankı     |
| 3. Basınç Kontrol Vanası | 9. İlaç Karışım Filtresi |
| 4. Hortum Sarma Tamburu  | 10. Hava Fanı            |
| 5. Su-İlaç Tankı         | 11. Motor Kaputu         |
| 6. Yönlendirme Vanası    |                          |

## Şekil 2. Uzaktan Kumanda



- |                             |
|-----------------------------|
| 1. Güç Lambası              |
| 2. Açma-Kapama Anahtarı     |
| 3. Motor Başlatma Anahtarı  |
| 4. İlaçlama-Yıkama Anahtarı |
| 5. Motor Gaz Anahtarı       |
| 6. Joystick                 |
| 7. Tepe Lambası Anahtarı    |

## **Teknik Özellikleri**

**Tip** : Araç veya römorka monte edilebilir  
MISTBLOWER-ULV makinesi.

**Motor** : Briggs&Stratton marka, 4 zamanlı, 23 HP,  
benzinli, elektrik marş dinamolü ve akü şarjlı.

Silindir Çapı : 75,5 mm.

Strok Hacmi : 627 cc

Yağ Kapasitesi : 1,7 litre

Yakıt : Benzin

**Pompa** : Comet marka, üç membranlı, kayış-kasnak  
mekanizmalı.

Çalışma Devri : 400-550 dev/dak.

Debi : 25 l/dak.

**Fan** : İl-Star marka, 30 kanatlı, sac.

Çalışma Devri : 1000-3600 dev/dak.

**Meme Sistemi** : Normist 0,2-0,5 mm – Çeviksax 1,8-2,5 mm.

## **Tanklar**

Su-ilaç Tankı : 300 litre (polietilen)

Motor Yakıt Tankı : 22 litre (polietilen)

Yıkama Tankı : 20 litre (polietilen)

**Damlacık Boyutları** : 0,2 mm.lik memeler ile 0-50 mikron  
0,5 mm.lik memeler ile 50-100 mikron  
1,8 mm.lik meme ile 100-200 mikron

## **Ebatlar**

Ağırlık : 330 kg.

Uzunluk : 159 cm.

Genişlik : 117 cm.

Yükseklik : 157 cm.

## **2. Bakım, onarım ve kullanımda dikkat edilecek hususlar**

### **2.1. Motor ve Yakıt:**

Bu makinede süper benzin yakıt olarak kullanılmalıdır. Motor çalışırken tanka yakıt ilave etmeyin. Elinizde yakıt varken sigara içmeyin, ateşle yaklaşmayın. Egzoz dışarı çıkmadan motoru içeride çalıştırmayın. Bu egzozdan çıkan duman karbon monoksit içermektedir. Bu gaz renksiz, kokusuz fakat insan sağlığına zararlıdır.

Öneriler:

2.1.1 Egzoz kollektörü olmadan makineyi çalıştırmayın.

2.1.2 Sıcak egzoz kollektörüne, silindirlere veya soğutma kanatlarına dokunmayın.

2.1.3 Eğer hava filtresinin üstündeki kapak çıkartılmışsa motoru çalıştırmayın.

### **2.2. Motor Hızı:**

(Rpm) Motor hızı meme sisteminden çıkan hava çıkış oranını etkilemekte ve damla parça büyüklüğünü kontrol etmektedir. Olması gereken motor devri 2000-2500 Rpm'dir.

### **2.3. Hasarlı Motor:**

Zarar gören motoru asla çalıştırmayın. Hasarlı motorun kullanılması çok tehlikeli sonuçlar doğurabilir.

### **2.4. Rüzgâr:**

Rüzgârlı havalarda ilaçlama genellikle pratik değildir. Çünkü formülasyon hedeflenen alan dışına çıkacaktır.

## **2.5. Güvenlik Araçları:**

Bazı tip formülasyonlarda ek güvenlik araçlarına ihtiyaç duyulacaktır. İlaçlama boyunca aşağıda belirtilen ekipmanlar her araçta bulunmalıdır.

- Yakıt yangınları için kullanılan kimyasal tip yangın söndürücü
- İlk yardım donanımı
- Göz yıkama solüsyonu
- Koruyucu gözlükler
- Yağ kurutucu bileşimlerin kapları
- Yüksek sıcaklığa dayanıklı eldiven
- Formülasyona uygun solunum maskesi

## **2.6. Çocuklar**

Birçok ilaçlama işlemi yerleşim alanlarında yapılır. İlaçlama sırasında meydana gelen gürültü ve/veya oluşan bulutlar çocukların ilgisini çekmektedir. Oysa ilaçlama esnasında kullanılan formülasyonlar insan sağlığı için zararlıdır. Bunun etkisi, kullanılan kimyasala, sis yoğunluğuna ve ilaca maruz kalma zamanının uzunluğuna bağlıdır. Herhangi bir kişinin sis içinde oynamasını veya aracın yakınında bulunmasını engellemekten operatör sorumludur.

## **2.7. Formülasyon:**

Uygulanacak olan formülasyon Sağlık Bakanlığı'nca onaylı formülasyon etiketine sahip olmalıdır. Her zaman formülasyon etiketinde belirtilen gerekli malzemeleri sağlayın; koruyucu giysi, gözlük, eldiven, yüz maskesi veya solunum cihazı gibi. Kullanılacak

olan ilaç dozu etiketinde belirtilenden fazla olmamalıdır. Formülasyonu her zaman orijinal kaplarında saklayın.

### **Genel Güvenlik Tedbirleri:**


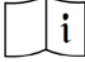



- MistBlower-ULV makinesi size teslim edilmeden önce, tarafımızdan tüm ayarları ve kontrolleri yapılmıştır, kullanma kılavuzunda bahsedilen konular dışında herhangi müdahale gerekmemektedir.
- Bu talimatlar, ilaçlama makinesini emniyetli bir şekilde nasıl kullanacağınızı öğrenmenizi kolaylaştıracak şekilde hazırlanmıştır.
- Bu talimatları ilaçlama makinesini kullanmadan önce mutlaka okuyunuz. Emniyet bilgilerine özellikle dikkat ediniz.
- Bu talimatlar, burada açıklanan ilaçlama makinesini benzer diğer ilaçlama makinelerinin kullanımında temel teknik bilgiye sahip kişiler için yazılmıştır. Hiç deneyiminiz yoksa deneyimli bir kişiden yardım almanızı öneririz.
- Bu ilaçlama makinesini ile birlikte verilen bütün dokümanları ilerde incelemek için saklayınız.
- Garanti talebinde bulunabilmek için satın alma belgesini saklayınız.
- Bu ilaçlama makinesini ödünç verirsiniz veya satarsanız, bu talimatları da birlikte veriniz.
- İlaçlama makinesi üreticisi, bu kullanma talimatlarına uyulmamasından kaynaklanan hasarlardan sorumlu değildir.

- Kullanıcı, ilaçlama makinesinin yapısında izinsiz hiçbir deęişiklik yapamaz. Yapılan deęişikliklerden kaynaklanabilecek sorunlardan firmamız sorumlu deęildir.
- İlaçlama makinesini, koruyucu ekipmanlarınız olmadan kullanmayın.
- İlaçlama makinesini kullanırken, yaralanma veya malzeme hasarı riskini ortadan kaldırmak için aşığıdaki emniyet talimatlarına uyunuz.

### **Genel Tehlikeler!**

- Tetikte olunuz. Ne yaptığınızı biliniz. İşe aklınızla koyulunuz. Uyuşturucuların, alkolün veya ilaçların etkisi altındayken makineyi çalıştırmayınız.
- Çevresel şartları göz önünde bulundurunuz: çalışma alanını iyi aydınlatın.
- İlaçlama makinesi bir makinenin kullanılması esnasında meydana gelebilecek tehlikelerin farkında olan kişilerce çalıştırılmalıdır. 18 yaşın altındaki kişiler bu makineyi ancak mesleki eğitimleri sırasında, bir eğitmenin gözetimi altında kullanabilirler.
- Diğer kişileri, özellikle de çocukları tehlike bölgesinin dışında tutunuz.
- Makinenin kullanımı sırasında mümkün mertebe tüm işlemleri kumanda üzerinden gerçekleştirmeniz ve gerekmedikçe makine çalışır haldeyken yanına yaklaşmamanız önerilir.

### 3. Etiketler

    	
Ürün Adı	İL-STAR 23 HP 300 LİTRE MİSTBLOWER - ULV MAKİNASI - BAHÇE PÜLVERİZATÖRÜ
Model Adı	POWER 23
Üretim Yılı	
Seri No	
Boyutlar / Ağırlık	1170 x 1590 x 1570 mm / 330 kg
Motor Gücü	23 HP
Pompa	3 Membranlı
Su - İlaç Tankı	300 litre
Temizleme Suyu Tankı	20 litre
Yakıt Tankı	22 litre
<b>KULLANMADAN ÖNCE TALİMATINI OKUYUNUZ</b> Adres: 10026 Sokak No:8 A.O.S.B. Çiğli-İZMİR Tel: 0 (232) 328 19 55 Faks: 0(232) 328 19 72 web: <a href="http://www.cevreilacmakina.com">www.cevreilacmakina.com</a> e-mail: <a href="mailto:info@cevreilacmakina.com">info@cevreilacmakina.com</a>	

### Güvenlik Etiketleri





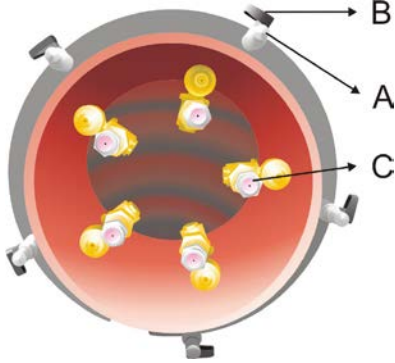
## 4. Ürünün kullanılması

### 4.1. Çalıştırmadan Önce

- Yağ seviyesini kontrol edin, düşükse yeterli miktarda yağ ekleyin.  
**Motor Yağı:** SAE 20/50 önerilir. Yağ seviyesi minimum işaretinin altında ve maksimum işaretinin üstünde olduğu zaman motoru çalıştırmayın.
- Yakıt seviyesini kontrol edin, düşükse yeterli miktarda yakıt ekleyin. En iyi sonucu almak için 87 ve üzeri oktanlı benzin (süper benzin) kullanılmalıdır. Eğer kurşunlu benzin kullanılırsa silindir başlığı ve ateşleme bujileri daha sık bakım gerektirebilir.
- Bütün parçaların yerinde, koruyucu kapakların takılı ve sabitlenmiş olduğunu kontrol edin.
- Kullanacağımız ilacı imalatçısı tarafından verilen dozda ve karışım oranında karıştırarak formülasyon tankını doldurun. Tank dolumu esnasında tanka pislik ve diğer kirletici maddelerin girerek herhangi bir tıkanmaya sebebiyet vermemesi için her zaman deponun süzgecini kullanın.
- Temizleme tankını doldurun. Tank dolumu esnasında tanka pislik ve diğer kirletici maddelerin girerek herhangi bir tıkanmaya sebebiyet vermemesi için her zaman filtreli veya süzgeçli huni kullanın.

## 4.2. Nozzle (Meme) Ayarları

Bu makinede hem Mist-Blower hem de ULV sistemi için iki farklı çapta meme tipi bulunmaktadır. ULV yöntemli ilaçlamalar için kullanılan memeler ile 0-50 mikron çapında, Mist-Blower yöntemli ilaçlamalar için kullanılan memeler ile 50-100 mikron çapında damlacık oluşturulmaktadır. Ayrıca kanal aparatı tabancasında bulunan 1,8 mm.lik memeye de 100-200 mikron çapında damlacık üretilmektedir.



**Şekil 3. Döner kafa**

ULV sistemi için 0,2 mm'lik memeler (Şekil 3. A) kullanılır. Döner kafanın içinde ve dışında toplam 10 adet 0,2 mm.lik meme bulunmaktadır. Döner kafanın dışındaki memeler, üzerlerinde bulunan küresel vanalar (Şekil 3. B) ile açılıp kapatılabilir.

Mist-Blower sistemi için döner kafanın içinde yer alan 0,5 mm.lik memeler (Şekil 3. C) kullanılır.

**NOT:** Döner kafanın içinde yer alan memeler çift yönlü olup yapılmak istenilen ilaçlamanın niteliğine göre meme seçimi yapılmalıdır.

### 4.3. Cihazın Çalıştırılması

1. Kumanda soketini elektrik panosundaki yuvasına takın.
2. Motor üzerinde bulunan kontak anahtarını “açık” konumuna getirin.
3. Kumanda üzerindeki şalteri “açık” konumuna getirin.
4. Motor jiklesini çekin.
5. Kumanda üzerindeki “start” düğmesine basarak motoru çalıştırın.
6. Motor çalıştıktan sonra jikleği eski konumuna getirin.

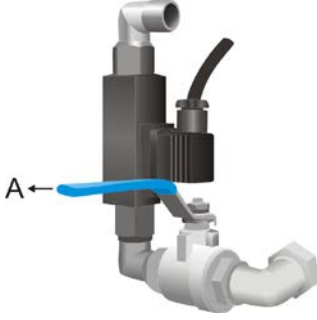
NOT: Cihaz bir kez çalıştıktan sonra kısa süreli motoru susturup-çalıştırmak için jikle ile oynanmasına gerek yoktur.

**Not:** Lambanın çalıştırılması gereken yerlerde “lamba” anahtarını yukarı konuma getirin. Kapatmak için anahtarı aşağı konuma getirin.

### 4.4. İlaçlama İşlemi

1. Şalteri ilaç konuma getirip ilaçlama işlemine başlayın.
2. Joystick ile döner kafayı ilaçlama yapılması istenen yöne çevirin.
3. Şalteri kapalı konuma getirip ilaçlamayı durdurun.

#### 4.5. Kanal Aparatı İle İlaçlama İşlemi



1. Kanal aparatı vanasını (yönlendirme vanası, Şekil 4. A) “on” konumuna getirin.
2. Şalteri ilaç konuma getirip ilaçlama işlemine başlayın.
3. Kanal aparatı tabancası

#### Şekil 4. Yönlendirme vanası

üzerindeki tetiğe basarak ilaç

atımına başlayın.

4. Şalteri kapalı konuma getirip ilaçlamayı durdurun.

#### 4.6. Sistem Geri Yıkama İşlemi

1. Su tankı vanasını “off” konumuna getirin.
2. Şalteri yıkama konuma getirip yıkama işlemine başlayın.
3. Şalteri kapalı konuma getirip yıkamayı durdurun.

#### 4.7. Cihazın Kapatılması

1. Kumanda üzerindeki şalteri “kapalı” konumuna getirin.
2. Motor üzerinde bulunan kontak anahtarını “kapalı” konumuna getirin.
3. Motor soğuduktan sonra bakım talimatlarını uygulayın ve cihazı, üstünü örterek uygun bir yerde saklayın.

## **5. Çevre Koşulları ile ilgili kurallar**

İlaçlama Makinesi ile ilgili çevreye yönelik risklerin önlenmesi için tüm öneriler ve yönetmelikler dikkate alınmalıdır.

## **6. Ürünün taşınması**

Ürün sadece forklift kullanılarak taşınmalıdır.

## **7. Montaj ile ilgili kurallar**

Ürünün montajı İmalatçı firma tarafından yapılmaktadır. Çalışma anında montaj gerektirmez.

## **8. Sorun giderme**

İlaçlama makinesi herhangi bir arıza verdiğiğinde kesinlikle müdahale etmeyiniz. Lütfen servisi arayınız.

## **9. Temizleme**

İlaçlama işi bittikten sonra sistemin tamamen yıkanması gerekmektedir. Aksi halde ilaç artıkları sistem içinde kuruyarak tıkanıklıklara neden olabilir. Bkz. Sistem geri yıkama işlemi.

## 10. Periyodik Bakım

### Bakım Planı

	ÇALIŞMA SAATLERİ			
	GÜNLÜK	100	200	500
Motor Yağ Seviyesi	X			
Motor Yağ Değişimi		X		
Motor Yağ Filtresi			X	
Motor Hava Soğutma Kanadı Kontrolü				X
Motor Hava Filtresi Temizliği		X		
Motor Hava Filtresi Değişimi				X
Motor Benzin Filtresi				X
Benzin Seviyesi	X			
Motor Bujileri Değişimi				X

#### 10.1. Motor Hava Filtresi

Her 100 saatte bir filtre kontrol edilmeli ve temizlenmelidir.

#### 10.2. Motor Yağ Değişimi

Yeni motorlar için ilk 5 saatlik çalışmadan sonra yağ değiştirilmelidir. Daha sonraki her 100 saatlik çalışma sonunda SAE 20/50 motor yağı ile değiştirilmelidir.

- Motorun durduğundan ve pompa grubu içindeki yağın boşalmış olduğundan emin olun.
- Motor sıcakken yağı boşaltın.
- Yağ boşaltma supabını ve yağ doldurma kapağını açarak tüm yağı boşaltın.

- Boşaltma supabını yerine takın ve sıkıştırdığınızdan emin olun.
- Maksimum işaretine kadar yağ dolumu yapın ve yağ doldurma kapağını kapatın.
- Motoru çalıştırın ve yağ sızıntısı olup olmadığını kontrol edin.

### **10.3. Motor Yağ Filtresi**

Her 200 saatte bir motor yağ filtresi de değiştirilmelidir.

- Krank karterindeki yağı boşaltın ve eski filtreyi çıkartın.
- Lastik contanın etrafını yağlayın.
- Lastik conta ile filtre adaptörünü kontak kurana kadar saat yönünde döndürün ve filtreyi sıkıştırın.
- Motor yağını maksimum seviyesine kadar tamamlayın.

### **10.4. Motor Bujileri**

Her 500 saatte bir motor bujilerini çıkartın, kondisyonunu ve boşluklarını kontrol edin. Hatalı, aşınmış, kirlenmiş ve porseleni çatlamış bujiler veya uygun olmayan buji boşlukları motorun çalışmamasına ya da arıza yapmasına neden olur. Gerek duyulduğunda bujileri değiştirin.

### **10.5. Kasnak ve Kayış**

Bu cihazda V tipi kayış kullanılmaktadır. Kasnakların vidalarını kontrol edin, gevşemişlerse sıkın. Cihazın düzenli çalıştırıldığı dönemlerde her hafta kayış gerginliğini kontrol edin. Kayış üzerine baskı uygulandığında 1 cm'den fazla esneme oluyorsa gerginleştirme vidaları ile kayış gerginliğini ayarlayın. Dişleri aşınmış kayışları yenisi ile değiştirin.

### **10.6. Depo Çıkış Formülasyon Filtresi**

Cihazın düzenli çalıştırıldığı dönemlerde her hafta formülasyon filtresini deterjanlı suyla yıkayın ve kurutarak yerine takın.

## 11. Garantiyi bozan haller

1. Kullanıcı hataları, yanlış kullanım ve yetersiz temizlikten kaynaklanan hasarlar,
2. Belirtilen amacı dışında kullanılmasından oluşan hasarlar,
3. Yanlış nakliyeden kaynaklanan hasarlar,
4. Herhangi bir sebeple hasar görmüş, arızalı ürünlerin teslim alınması,
5. Yetkili servisi dışında yapılan tamir, onarım ve diğer müdahale işlemleri sonucunda oluşan hasarlar, arızalar

**garanti kapsamı dışındadır.**

**Dikkat Önemlidir.** Garanti belgenizi ve faturanızı bir arada bulundurunuz.

## 12. İmalatçı firma ve yetkili servis istasyonu iletişim bilgileri

**Çevre İlaç Makina Sanayi ve Ticaret Limited Şirketi**  
**Adres 10026 Sokak No:8 A.O.S.B. Çiğli İZMİR**

**Tel: 0 (232) 328 19 55**

**Faks: 0(232) 328 19 72**

**web: [www.cevreilacmakina.com](http://www.cevreilacmakina.com)**

**e-mail: [info@cevreilacmakina.com](mailto:info@cevreilacmakina.com)**



## Garanti şartları

1-) Garanti süresi, malın teslim tarihinden itibaren başlar ve 2 (iki) yıldır.

2-) Malın bütün parçaları dâhil olmak üzere tamamı Firmamızın garanti kapsamındadır.

3-) Malın garanti süresi içerisinde arızalanması durumunda, tamirde geçen süre garanti süresine eklenir. Malın tamir süresi en fazla 20 iş günüdür. Bu süre, mala ilişkin arızanın servis istasyonuna, servis istasyonunun olmaması durumunda, malın satıcısı, bayii, acentesi, temsilciliği, ithalatçısı veya imalatçısı-üreticisinden birisine bildirim tarihinden itibaren başlar. Malın arızasının 15 gün içerisinde giderilememesi halinde imalatçı-üretici veya ithalatçı malın tamiri tamamlanıncaya kadar, benzer özelliklere sahip başka bir malı tüketicinin kullanımına tahsis etmek zorundadır.

4-) Malın garanti süresi içerisinde gerek malzeme ve işçilik, gerekse montaj hatalarından dolayı arızalanması halinde, işçilik masrafı, değiştirilen parça bedeli ya da başka herhangi bir ad altında hiçbir ücret talep etmeksizin tamiri yapılacaktır.

5-) Tüketicinin onarım hakkını kullanmasına rağmen malın;

-Tüketicie teslim edildiği tarihten itibaren, belirlenen garanti süresi içinde kalmak kaydıyla, bir yıl içerisinde; aynı arızanın ikiden fazla tekrarlanması veya farklı arızaların dörtten fazla meydana gelmesi veya belirlenen garanti süresi içerisinde farklı arızaların toplamının altıdan fazla olması unsurlarının yanı sıra, bu arızaların maldan yararlanamamayı sürekli kılması,

30 Günlük Tamiri için gereken azami süresinin aşılması, Firmanın servis istasyonunun, servis istasyonunun mevcut olmaması halinde sırayla satıcısı, bayii, acentesi temsilciliği ithalatçısı veya imalatçı-üreticisinden birisinin düzenleyeceği raporla arızanın tamirini

mmkn bulunmadıđının belirlenmesi, durumlarında tketic malın cretsiz deđiřtirilmesini, bedel iadesi veya ayp oranda bedel indirimini talep edebilir.

6-) Malın kullanma klavuzunda yer alan hususlara aykırı kullanılmasından kaynaklanan arızalar garanti kapsamı dřındadır.

7-) Garanti Belgesi ile ilgili olarak ıkabilecek sorunlar iin Sanayi ve Ticaret Bakanlıđı Tketicinin ve Rekabetin Korunması Genel Mdrlđ'ne bařvurulabilir.